

MODE D'EMPLOI

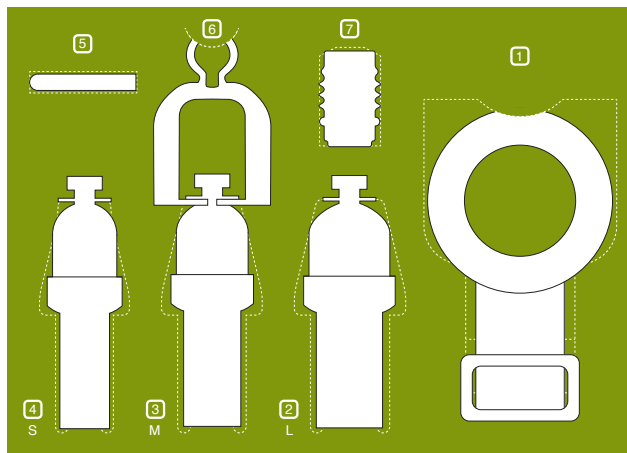
Félicitations pour l'achat de votre PHALLOSAN® forte! PHALLOSAN® forte est utilisé dans le monde entier depuis 14 ans. PHALLOSAN® forte peut être remboursé par les caisses d'assurance maladie sur ordonnance. Notre équipe d'urologues et de techniciens médicaux a développé le produit le plus efficace et le plus innovant à notre avis, PHALLOSAN® forte.

Applications:

- PHALLOSAN® forte est recommandé pour le traitement de
- » agrandissement du pénis – allongement du pénis
 - » Hypoplasie pénienne congénitale/acquise et Induratio penis plastica (IPP)
 - » Troubles de l'érection et de la puissance
 - » Traitement postopératoire des interventions sur la prostate
 - » Développement du tissu érectile pénien à tout âge

Contenu de l'emballage:

1. Ceinture élastique, qui se fixe autour de la taille, avec anneau en mousse (A), dans lequel le pénis est inséré jusqu'à sa base. Boucle coulissante (B), pour le réglage de longueur de la ceinture et adaptateur (C) pour relier la ceinture à la cloche d'aspiration.
2. Cloche d'aspiration taille L avec PHALLOSAN® forte – Préservatif à manchette L
3. Cloche d'aspiration taille M avec PHALLOSAN® forte – Préservatif à manchette M et patte de traction intégrée (6)
4. Cloche d'aspiration taille S avec PHALLOSAN® forte – Préservatif à manchette S
5. Capuchon de protection du gland, pour protéger celui-ci en cas de réglage de traction trop intense.
6. Patte de traction avec dispositif de réglage à ressorts pour ajuster la force de traction dans le système d'aspiration avec adaptateur pour la ceinture.
7. Pompe aspirante avec vanne 3 voies
8. Mode d'emploi
9. Gabarit de mesure



Préparation à l'utilisation

1. Ceinture



Disposez la ceinture orthopédique PHALLOSAN® forte face à vous et réglez sa taille à la plus grande longueur au moyen de la boucle coulissante (B).

2. Choix de la cloche d'aspiration/ du préservatif à manchette

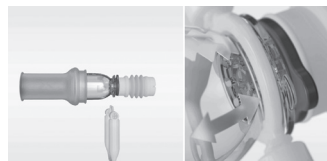
À l'aide du gabarit de mesure (9) déterminez la taille de la cloche d'aspiration. Écartez le pénis du corps et mesurez la hampe du pénis flasque.



La cloche de taille M (3) est déjà associée au préservatif à manchette de taille M (3) et à la patte de traction dans le kit.

Si vous avez besoin d'une autre taille, enlevez la patte de traction (6).

Prenez la cloche d'aspiration correspondante et raccordez-la à la pompe d'aspiration, elle s'enclenche seulement en position avec le symbole flèche (↓). Le préservatif à manchette correspondant (2) doit recouvrir le bourrelet de la cloche puis remettre en place la patte de traction (6).



Lors de la mise en place, il faut impérativement s'assurer que le bourrelet de la cloche s'insère dans la rainure du préservatif à manchette à l'extrémité épaisse du préservatif. Si le préservatif est tiré plus loin que le bourrelet de la cloche, il peut se déchirer.



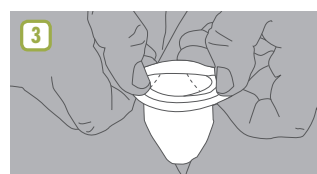
Haut: Faux, tiré trop loin sur la cloche et non poudré!

Bas: Correct, et poudré.

Veillez noter que le préservatif à manchette perd son revêtement après quelques jours. Nous vous recommandons d'acheter du talc pour bébé et de l'appliquer sur la surface externe du préservatif. Il formera une couche protectrice, qui protège le préservatif contre les frottements, les adhérences et les déchirures.

Fixez la ventouse il entre vos genoux. Déroulez délicatement le préservatif 1 cm à manchon jusqu'au bord de la cloche d'aspiration et tirez-le doucement par-dessus le bourrelet de la cloche.

Faites attention de ne pas endommager le préservatif par exemple avec un angle. Ne pas tirer trop fort en déroulant.



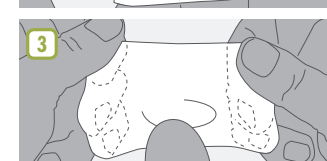
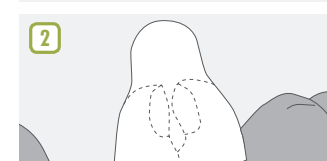
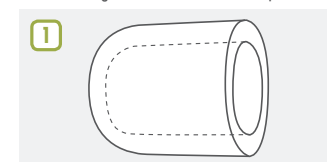
Particularités des nouveaux préservatifs à manchette PHALLOSAN® forte

Les préservatifs à manchette PHALLOSAN® forte sont en silicone médical, ce qui exclut les irritations ou les réactions allergiques. Cette innovation vous offre un meilleur confort, le préservatif à manchette s'adapte parfaitement sur le pénis. Il a une épaisseur de 3 mm environ au niveau de la fixation sur la cloche, sa partie la plus fine fait 0,3 mm d'épaisseur, afin de bien mouler le pénis.

La cloche d'aspiration est maintenant prête à être posée!

3. Capuchon de protection

Prendre le capuchon de protection (5), adapté à toutes les tailles de pénis. Écartez le capuchon avec le pouce et l'index de chaque main et recouvrir le gland. Il doit être bien ajusté.



Important: après la mise en place du capuchon, il doit y avoir le moins d'air possible au bout du gland. Il est préférable de poser le capuchon sur le pénis légèrement en érection. Le capuchon protège le gland contre les effets secondaires d'une éventuelle traction trop forte.

Les utilisateurs expérimentés peuvent se passer du capuchon après quelques semaines.

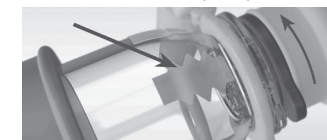
Toutes les étapes de préparation à l'utilisation sont maintenant terminées.

Utilisation:

1. Insérer maintenant le pénis recouvert du capuchon de protection dans la cloche d'aspiration puis dérouler le préservatif à manchette du bourrelet de la cloche sur le pénis.



2. Tournez la marque verte de la vanne sur la pompe d'aspiration (7) vers le symbole aspiration et activez la pompe d'aspiration, en la pressant plusieurs fois avec vos doigts. Le gland est aspiré plus loin dans la cloche. Le préservatif à manchette s'applique étroitement sur la hampe du pénis.



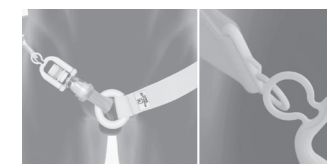
3. Placez maintenant le clapet vert de la vanne sur la pompe d'aspiration (7) sur le symbole verrou, pour maintenir le micro-vide.



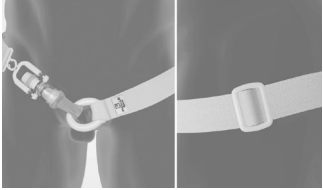
4. Prendre la ceinture que vous avez préparée et passer l'anneau en mousse blanche (A) sur l'ensemble de la cloche d'aspiration jusqu'à atteindre la base du pénis.

5. Enrouler la ceinture sur vos hanches.

6. Tourner l'agrafe de la patte de fixation (6) avec sa partie ouverte vers votre corps et relier les deux anneaux (C).



7. Renforcez le serrage de la ceinture au moyen de la boucle à poussoir (B), jusqu'à ce que vous ressentiez un étirement du pénis et que le voyant devienne vert. Veillez à placer la ceinture dans l'aine, en biais vers le haut. Tirer la ceinture en haut des fesses vers la taille. Si la ceinture se trouve près de la raie des fesses, la tension va augmenter en position assise, ce qui n'est pas souhaitable.



8. Vous pouvez maintenant vaquer à vos occupations quotidiennes ou même porter PHALLOSAN® forte pendant la nuit, car la circulation sanguine n'est à aucun moment entravée.

Fin de l'utilisation

Retirez la ceinture puis tournez la marque verte de la vanne sur la cloche d'aspiration en position flèche. Le vide s'arrête. Roulez soigneusement le préservatif à manchette vers le gland et retirez le dispositif d'aspiration.

Spécificités techniques

D'un point de vue simplifié, il s'agit d'une cloche d'aspiration avec une étanchéité. Il n'est donc pas important de remonter le préservatif très haut sur la hampe pénienne. Le préservatif à manchette n'est pas conçu pour transférer la force vers le pénis. La force est uniquement transmise par le micro-vide formé dans la cloche d'aspiration.

Si vous constatez que le vide semble fuir et que le gland glisse hors de la cloche d'aspiration, ceci peut avoir plusieurs causes. Dans tous les cas il y a une entrée d'air. Elle peut se produire au niveau de la hampe, si la pilosité intime n'a pas été soigneusement retirée, ou si un préservatif trop grand a été choisi.

Si nécessaire, enlevez les poils du pubis. Vous pouvez utiliser un rasoir ou une crème épilatoire douce.

Remèdes

Tournez la marque verte de la vanne sur la cloche d'aspiration du symbole verrou vers le symbole aspiration.

Placez le gland dans la cloche et fermez le clapet en tournant la marque verte vers le symbole verrou.

Si le gland glisse encore hors de la cloche, la cause est très certainement la taille trop grande du préservatif à manchette.

1. Vous pouvez adapter la taille vous-même, afin d'atteindre une efficacité maximale. Si vous sentez par ex. la cloche de M a la bonne taille, mais que le préservatif est trop grand dur la hampe pénienne, vous pouvez utiliser le préservatif S sur la cloche M. Vous pouvez faire la même chose avec la cloche L et le préservatif M.

En aucun cas, vous ne devez utiliser le préservatif S sur la cloche L. La matière se déchirerait.

Entretien:

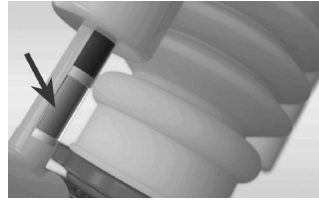
Le préservatif à manchette doit être enlevé de la cloche d'aspiration et pour des raisons d'hygiène, il faut le laver à la main avec de l'eau chaude et du savon.

Conservez le préservatif déroulé jusqu'à sa prochaine utilisation.

N'oubliez jamais de le saupoudrer de talc pour bébé après utilisation en position déroulée.

La cloche d'aspiration devrait également être nettoyée quotidiennement comme décrit ci-dessus. Enlever auparavant la pompe d'aspiration, en tournant la marque verte du clapet de la pompe vers la double flèche. Retirer délicatement la pompe de la cloche d'aspiration. La pompe ne doit jamais rentrer en contact avec l'eau ou les matières grasses, ce qui endommagerait les clapets fragiles.

Crans de réglage pour adapter précisément la force de traction de la ceinture sur le tissu conjonctif du pénis.



Avant-propos:

Le tissu conjonctif du corps dépend de la disposition héréditaire de chaque individu. Pour cela, nous avons développé un système de couleurs qui vous permet d'adapter parfaitement la tension de la ceinture à votre tissu conjonctif. Veillez dans tous les cas à maintenir la traction dans la zone verte. Vous atteindrez ainsi les meilleurs résultats d'agrandissement du pénis en longueur et en diamètre, sans effets secondaires.

1er jour

Régler la tension de ceinture dans la zone inférieure verte et portez PHALLOSAN® seulement 1 heure. Enlevez la ceinture et tournez la marque verte du clapet vers le symbole flèche. Le vide s'atténue.

Enroulez soigneusement le préservatif à manchette vers le gland et retirez la cloche d'aspiration.

Examinez maintenant la zone située entre l'ouverture de l'urètre et le frein du prépuce (Frenulum) à la partie inférieure du gland. Cette zone contient le tissu conjonctif le plus sensible du pénis. Si elle est rouge ou gonflée, la tension de la ceinture est trop forte. Arrêtez l'utilisation pour la journée. Si vous constatez des modifications sur le pénis, reprenez l'utilisation seulement après la disparition des symptômes.

2ème jour au 8ème jour

Si vous avez utilisé PHALLOSAN® forte la veille sans avoir de rougeur ni de gonflement de la zone décrite ci-dessus, vous pouvez porter PHALLOSAN® une heure de plus.

Augmentez la période d'utilisation d'une heure chaque jour. Après 8 jours l'habitude sera prise. PHALLOSAN® peut être aussi porté pendant la nuit après la période d'adaptation. Vous

remarquerez que des petites marques en relief sont placées près des symboles d'aspiration et de verrouillage, afin de permettre l'utilisation sans contact visuel. Le préservatif à manchette s'étire dans le cas d'une érection nocturne, la circulation sanguine n'est pas entravée, mais elle est améliorée.

Vous porterez PHALLOSAN® forte avec enthousiasme, votre pénis va augmenter en longueur et en volume au cours des semaines. Vous ressentirez des effets secondaires positifs, tels qu'une augmentation du désir et du plaisir sexuel.

Durée d'utilisation:

PHALLOSAN® devrait être porté 8 à 10 h par jour, 6 jours par semaine, voire plus longtemps!

Effets secondaires/ Précautions d'utilisation

Vous utilisez PHALLOSAN® forte à vos risques et périls, cependant en respectant le mode d'emploi vous ne courez aucun danger. Il faut en particulier éviter l'excès de tension sur le pénis pendant les premières semaines d'utilisation.

Si un gonflement et/ou des cloques apparaissent sur le prépuce ou sur le gland, la tension de la ceinture est trop forte. Arrêtez l'utilisation jusqu'à la disparition des rougeurs ou des cloques. Réglez la tension moins forte. Veuillez SVP être patient, le succès du processus est comparable à un alignement dentaire. La continuité de l'allongement est le garant de la réussite, non pas la force de traction! Si vous ressentez parfois une douleur de la hampe due à la pression, il est probable que la partie renflée du préservatif à manchette repose sur l'anneau en silicone et provoque une douleur.

Remède:

Roulez l'extrémité du préservatif à manchette hors de l'anneau en silicone, la douleur causée par la pression devrait disparaître.

Vous pouvez aussi répartir la tension de la ceinture sur le corps, afin de réduire la traction de la base du pénis. Entourez la ceinture à l'endroit de la liaison avec la cloche et passez la ceinture autour du corps pour soulager la base du pénis. Cela semble compliqué, mais ce n'est pas en réalité, la tension se répartit dans l'ensemble de la ceinture.

Ne portez pas PHALLOSAN® forte dans les circonstances suivantes:

Après la consommation d'alcool, la prise de drogues ou de médicaments antidouleur, somnifères ou tranquillisants, car cela pourrait modifier la perception de la douleur et vous empêcher de réagir à temps. Renoncez à l'utilisation de PHALLOSAN® forte en cas d'infection ou de plaie ouverte du pénis.

Comment puis-je mesurer l'augmentation exacte de la longueur de mon pénis?

Utilisez une règle ou un mètre pliant. Un mètre souple ou à enrouleur n'est pas adapté. Maintenez le pénis flasque perpendiculairement à votre corps (90 degrés). placez la règle sur le côté du pénis vu de haut. Appuyez la règle contre l'os pubien.

Important

Au début du traitement, vous devez mesurer votre poids corporel exact sans vêtements. En cas de prise de poids éventuelle, une couche de graisse se forme particulièrement dans la zone pubienne et du pénis. Cette couche adipeuse réduit la distance entre le bout du pénis et l'os pubien et fausse (diminue) le résultat de la mesure. Les médecins appellent cela un tablier abdominal.

Commandes d'appoint

Toutes les pièces de PHALLOSAN® forte peuvent être commandées individuellement. Pour toute question ou suggestion, nos experts sont à votre disposition à tout moment et gratuitement, au tarif téléphonique en vigueur.

Nous nous réservons le droit d'apporter des modifications techniques, qui seront publiées sur internet

www.phallosan.at, www.phallosan.de
www.phallosan-info.ch

Hotline:

Orbisan Consulting GmbH,
Maximilianstr. 9
82319 Starnberg
Allemagne

Gérant Dipl. Kfm. U. Jochum
Ust.-ID. DE 282630327

Tel.: +49 (0)81 51 971 89 10
Fax: +49 (0)81 51 971 89 20

Email: info@phallosan.com